



ISSN91
Nr. 2 / FEBRUARIE 2021
SE DISTRIBUIE GRATUIT

CHITILA

azi

Jurnalul comunității tale

INTERVIU

Cu unul dintre marii specialiști români în pomicultură despre lucrările de primăvară în livadă. [pagina 5](#)

SCRIMĂ

Micii sabrieri chitileni invitați la un antrenament multiplu la Sala Steaua. [pagina 6](#)

VOINICEL

Proiectul „100 de povești de citit” pentru preșcolarii chitileni. [pagina 7](#)

INVESTITOR

O nouă investiție majoră atrasă în Chitila: s-a deschis Catted Bussines Park. [pagina 8](#)

TRANSPORT PUBLIC



Stimați călători,

Operatorul de transport, Ecotrans STCM vă informează, că începând cu data de 06.03.2021, urcarea în mijloacele de transport se va face pe ușa din față a autobuzelor, iar coborârea pe celelalte uși.

La urcarea în autobuz vă rugăm să validați cardul de călătorie.

Vă mulțumim pentru înțelegere și vă dorim călătorie plăcută!



O primăvară cu speranță

Primăvara nu e doar un anotimp, e o stare de spirit! Înseamnă energie nouă, lumină, puterea de a începe proiecte noi, drumuri noi. După un an complicat pentru fiecare dintre noi, această primăvară parcă aduce și mai multă speranță și ne găsește mai dornici să ne recâștigăm viața normală.

Vă doresc să vă bucurați de toate culorile minunate ale acestui anotimp, să primiți inspirație pentru toate planurile pe care le aveți și să păstrați mereu cu dumneavoastră căldura blândă a soarelui de primăvară!

Emilian Oprea
Primarul Oraşului Chitila



Vă puteți vaccina împotriva COVID-19 la Centrul de la Clubul Sportiv Chitila

Din data de 15 februarie, Chitila a început campania de vaccinare anti-Covid-19, în cadrul Centrului de vaccinare situat în str. Castanilor nr. 41, aflat în incinta Clubului Sportiv Chitila.

Până la acest moment la Centrul de Vaccinare din Chitila s-au putut vaccina doar persoanele cu vârsta de până la 55 ani, deoarece Direcția de Sănătate Publică a livrat către centru doar vaccinul AstraZeneca. Se pot vaccina aici persoanele programate prin platforma de vaccinare:

<https://vaccinare-covid.gov.ro/platforma-programare> la **Centrul de Vaccinare Chitila**, iar cei care doresc să se vaccineze se pot programa în continuare, singuri, urmând câțiva pași, folosind aceeași adresa web.

Odată ce aveți programarea, asigurați-vă că urmați toate instrucțiunile. Puteți completa în avans unele documente, cum ar fi de exemplu chestionarul de triaj. Nu uitați să purtați masca de protecție când vă prezentați la vaccinare, să respectați toate măsurile de igienă sanitară și să păstrați distanța fizică față de ceilalți – de 1,5-2 metri. După vaccinare, trebuie să așteptați 15 minute pentru monitorizarea stării de sănătate și pentru ca eventualele reacții imediate să poată fi tratate cu ușurință de către personalul medical aflat la centrul de vaccinare.

Grupul de comunicare al CNCAV reamintește că vaccinurile folosite în România în acest moment - Pfizer, Moderna și AstraZeneca - sunt studiate ca

vaccinuri cu două doze. Prima doză oferă un anumit grad de protecție, dar beneficiile maxime se obțin doar după a doua doză, ce trebuie administrată în perioada aprobată: la 21 de zile după prima doză de Pfizer, la 28 de zile după prima doză pentru Moderna, respectiv la 8 săptămâni după prima doză pentru AstraZeneca. De asemenea, trebuie să știți că după a doua doză de vaccin este nevoie de circa 10-14 zile pentru a dezvolta un răspuns imun optim, astfel că trebuie să fiți precauți și să continuați respectarea măsurilor de prevenție și după administrarea acestora.

Programează-te și tu!
Scanează codul QR



Provocări puternice în lumină nouă

Atenția acestei perioade se concentrează în jurul preocupărilor noastre de a pune bazele următorilor ani, în termenii proiectelor pentru accesarea fondurilor europene.

Dragi concetățeni,

In acest context, am participat la discuții, în calitate de membru al Comitetului Director al Asociației Primarilor Orașelor din România, la Ministerul Fondurilor și Investițiilor, vizând două subiecte de interes major: Programul Național de Reziliență și Reconstrucție, precum și Programul Operațional 2021-2027, prin care am accesat fonduri și până acum.

Informațiile obținute în acest sens nu se află printre cele mai avantajoase pentru noi, autoritățile publice din zona București-Ilfov, însă avem în plan demersuri menite să reglementeze situația actuală, astfel încât proiectele pentru dezvoltarea orașului nostru să poată fi posibile, ca tot ceea ce am conturat în toți acești ani.

În perioada 2021-2027, fondurile europene alocate la Programul Operațional Regional sunt în proporție de 40%, deși în ultimele decade alocarea de fonduri era de 80%. Această modificare implică faptul că diferența de până la 100% trebuie acoperită de solicitant împreună cu Guvernul. Se pare că în prezent Guvernul nu dispune de fonduri, iar discuțiile actuale se concentrează asupra negocierii pentru mărirea plafonului de cofinanțare, Guvernul intenționând să aloce 20% din procentul rămas de 60%. Comunicarea noastră a tratat realitatea efortului uriaș de a cofinanța în procent atât de mare și a subliniat importanța vitală tuturor proiectelor pe care le avem în vedere, de a mări alocările guvernamentale cu cel puțin 40%. Avem toată speranța ca lucrurile vor suferi modificările necesare astfel încât demersurile pentru dezvoltarea orașului nostru să aibă un flux optim care să le permită desfășurarea.

În ceea ce privește Programul de Reziliență și Reconstrucție, lucrurile se află în fază incipientă, noua echipă de la Ministerul Fondurilor și Investițiilor lucrează pentru dezvoltarea unui program prin care și noi vom avea posibilitatea accesării de fonduri pentru pasajul de pe Str. Castanilor, precum și pentru alte proiecte. S-a creat un organism de

lucru unde noi, Asociația Primarilor de Orașe, suntem reprezentați și sperăm ca până la sfârșitul lunii martie acest grup de lucru să creioneze liniile directoare și sumele alocate dezvoltării orașelor din România, vizând încercarea extragerii unei anumite sume din valoarea de 35 de miliarde din Programul de Reziliență și alocarea sa autorităților publice locale - consilii județene, municipii, orașe și comune.

Un alt aspect demn de precizat are în atenția sa lucrările din bugetul local ale cărui alocări vor fi mai mici decât în anul precedent, însă neproblematic pentru finalizarea lucrărilor aflate în implementare în Chitila. De asemenea, facem eforturi pentru a crea calendare cu termene realiste de finalizare pe care constructorii angajați în colaborare să le respecte.

Așa cum știți, segmentul medical a ocupat un loc central în atenția, interesul și demersurile noastre de dezvoltare, astfel încât focusul actual vizează finalizarea Centrului Medical din oraș. Conform ultimelor discuții purtate în acest sens, constructorul a comunicat un termen mai larg de finalizare, în jurul sfârșitului lunii aprilie. Noi vom lansa în câteva zile, procedura de licitație pentru atribuirea operării Centrului Medical și vom alege pentru aceasta un operator privat de top din domeniul serviciilor medicale din București. De asemenea, am introdus în caietul sarcini și vom impune, prin Consiliul Local, acordarea de facilități pentru cetățenii orașului, de la discount-uri posibile pensionarilor până la diferite tipuri de gratuități pentru copii, precum și programarea cu prioritate a cetățenilor, cu plată, prin intermediul cardului de sănătate, în limita sumelor alocate Chitilei. Activitățile desfășurate în acest Centru Medical vor fi posibile la începutul acestei veri.

Deși, în ceea ce privește activitatea de vaccinare în centrul organizat de noi în oraș, nu am fost informat complet și corect, am făcut demersurile necesare pentru reglementarea acesteia, astfel încât principalii beneficiari să fie cetățenii Chitilei.

Cum în continuare ne preocupăm să avem servicii publice de calitate,

am angajat o firmă de consultanță menită să desfășoare o analiză referitoare la serviciile de ridicare, depozitare și tratare a deșeurilor menajere. Deși, în ședința de consiliu din data de 2 ianuarie, taxa de salubritate a crescut de la 9 lei la 12 lei, pentru fiecare cetățean în parte primăria plătește 20 lei/lună. Cum în continuare putem vorbi despre o subvenționare a primăriei pentru ridicarea, transportarea și tratarea acestui tip de deșeuri, trebuie să conștientizăm cu toții că aceasta taxă de salubritate poate scădea doar dacă reușim să creștem cantitatea deșeurilor colectate selectiv. Pentru concretizarea efortului ce trebuie să fie comun și egal, la sfârșitul lunii martie vom înștiința cetățenii cu privire la soluțiile pe care împreună le vom adopta, conform raportului efectuat de experții firmei angajate.

Întâmpinăm o situație mai puțin plăcută în legătură cu serviciul de transport public din oraș, cauza fiind maniera lipsită de promptitudine și eficiență prin care Primăria Capitalei susține o parte din subvenția pentru acest tip de transport, de fiecare dată lucrurile reușind să fie puse în mișcare după nenumărate intervenții și solicitări din partea noastră. Din păcate, modalitatea desfășurării acestor lucruri ne-a constrâns la luarea unor măsuri nefericite de adaptare, fiind puși în situația de a nu plăti salariile șoferilor decât în procent de 50% și să reeșalonăm plățile la ANAF pentru această Societate de Transport Public, nefiind deloc simplu să facem acest serviciu să funcționeze, în condițiile actuale. Un alt aspect de punctat este atitudinea tuturor cetățenilor care utilizează transportul public, observând din încasări că doar 15% din cei care beneficiază de acest serviciu își validează călătoriile. Trag un semnal de alarmă în acest sens și rog toți cetățenii să adopte o atitudine responsabilă și să își valideze toate călătoriile, niciun tip de serviciu public neputând să-și susțină pe termen lung funcționalitatea fără sprijinul unui civism echitabil. Am purtat discuții pentru anumite modificări menite să corijeze acest comportament, precum intensificarea numărului de



controlori și validarea călătoriilor direct la șoferii mijloacelor de transport public din oraș, cu restricționarea accesului la ușa din față.

În segmentul educațional, un altul de importanță majoră în comunitatea noastră după cum ați putut observa, scenariile în care se află școlile fluctuează în funcție de oscilațiile indicelui de infectare la nivelul orașului. Am asigurat toate condițiile optime de desfășurare a orelor, de asemenea am demarat și vaccinările în rândul profesorilor și sperăm ca lucrurile să poată fi ținute sub control cu brio, ca până acum, într-un efort colectiv susținut.

Pe măsură ce vom afla mai multe informații despre bugetul ce urmează a fi alocat în Parlament, vom continua proiectele avute în vedere pentru anul în curs, orașul nostru menținându-și ștacheta ridicată pentru standardele europene de calitate a vieții implementate, respectate și menținute ca până acum.

Bineînțeles, acolo unde este cazul, vă invit să aduceți modificările necesare pentru o atitudine civică responsabilă, așa cum ați dovedit-o în nenumărate situații până acum, amintindu-vă că nimic nu este posibil în dezvoltarea Chitilei noastre fără efort colectiv, pe termen lung!

Doresc o primăvară frumoasă, plină de forțe proaspete tuturor cetățenilor și un 8 Martie deosebit tuturor doamnelor și domnișoarelor!

Al vostru,
Emilian Oprea

Creșa din Chitila va fi gata în acest an

Sunt în plină desfășurare lucrările pentru unul dintre cele mai așteptate proiecte ale Chitilei, creșa pentru copii, o altă prioritate a comunității noastre ce se bucură de un răspuns prompt din partea edililor, planurile acestora devenind, încă o dată, realitate.



Proiectul, în valoare de aproape 850.000 euro, are termen de finalizare de 12 luni, este finanțat de la bugetul de stat și se înscrie în contextul dezvoltării infrastructurii preșcolare chitilene, care va contribui la valorificarea durabilă a potențialului uman al orașului nostru. Aceasta în condițiile în care,

în evidențele ARACIP la nivel național, nu există mai mult de 386 de creșe de stat autorizate, iar în Ilfov figurează doar câteva, însă majoritatea private.

Creșa cu program prelungit este necesară, fiind în primul rând o solicitare a celor tineri, un sprijin al Primăriei și Consiliului Local acordat

acestora și o soluție viabilă pentru familiile tinere care se întemeiază în oraș. Creșa este amplasată pe un teren de 2.549 metri pătrați cu o vedere deosebită către lac, în curtea Grădiniței „Voinicel” din Colonie, în zona de nord-est a orașului, în vecinătatea Intrării Banatului, pe unde se va realiza și accesul, pietonal și auto, la creșă.

Clădirea va putea primi 40 de copii, pe grupe în funcție de nivelul de vârstă, va avea o suprafață desfășurată de 885,18 metri pătrați, cu parter și etaj și va dispune de tot confortul pentru cei mici: sală de servire a mesei, dormitoare, cabinet medical, vestiare, grupuri sanitare, birouri și dotări la standarde europene privind siguranța și buna desfășurare a activităților educaționale, precum și un spațiu verde generos.

În creșă sunt prevăzute servicii de

îngrijire și supraveghere pentru bebeluși și copiii mici cu vârste între 0 și 3 ani, cu program educațional și de dezvoltare personală în funcție de nivelul de vârstă, iar edili iau în calcul posibilitatea ca înscrierea să se facă pe toată perioada anului în funcție de numărul de locuri disponibile și să fie deschis și în vacanță. Meniul va asigura copiilor o alimentație sănătoasă, cu produse avizate de nutriționist, fără semipreparate, iar trecerea bebelușilor la alimentația diversificată se va putea face aici.

În cazul unităților de învățământ pentru antepreșcolari, avantajele sunt că cel mic intră în colectivitate și relaționează cu alți copii, nu are program preferențial, va învăța să ia unele decizii pe cont propriu, se va obișnui cu diferite feluri de mâncare și va mânca alături de alți copilași cel puțin o dată pe zi.

Noua grădiniță din Cartier va fi gata în șase luni

O veste bună vine și pentru părinții care așteaptă ca cei mici să meargă la grădiniță: construcția noii grădinițe cu program normal din cartierul Regina Maria avansează cu pași repezi. A fost terminată fundația, s-a turnat placa de închidere a acesteia și sunt în stadiu avansat lucrările de structură pentru ridicarea parterului clădirii, iar constructorii promet că va fi respectat termenul de finalizare de șase luni prevăzut în contract și că la începutul viitorului an școlar, unitatea de învățământ preșcolar va putea primi grupele de copii.

Noua grădiniță, care se va numi „Eleonora Iliescu” - un obiectiv necesar și solicitat de mulți părinți chitileni - este un proiect implementat și finanțat de Ministerul Educației în colaborare cu Primăria Chitila, va avea o suprafață construită de 295 mp și va putea primi un număr de 48 de copii în două săli de grupă de câte 54 mp fiecare. Sunt prevăzute o zonă de primire a copiilor, filtru-izolator, grupuri sanitare adaptate pentru cei mici, vestiar și camera cadrelor didactice, precum și un spațiu multifuncțional cu acces în curte.



BULETIN INFORMATIV

În conformitate cu prevederile Legii nr. 421 din 27 iunie 2002 privind regimul juridic al vehiculelor fără stăpân sau abandonate pe terenuri aparținând domeniului public sau privat al statului ori al unităților administrativ-teritoriale, Poliția Locală Chitila a finalizat documentația pentru 15 autovehicule abandonate pe domeniul public. Din cele 15 vehicule care au fost ridicate și trecute în proprietatea unității administrativ teritoriale, două au fost revendicate de către proprietari, celelalte 13 urmând a fi valorificate prin vânzare, în condițiile legii, sau predate unității de colectare și valorificare a deșeurilor.

Cu privire la revendicarea unui vehicul

POLIȚIA LOCALĂ

abandonat pe domeniul public și ridicat de autoritățile locale, aducem în atenția celor interesați, condițiile de restituire:

Restituirea vehiculului către proprietarul sau deținătorul legal se face pe bază de proces-verbal de predare-primire, în termen de 10 zile de la data la care persoana care revendică vehiculul face dovada:

- achitării tuturor taxelor, impozitelor și amenzilor prevăzute de lege, aferente respectivului vehicul;
- calității de proprietar sau deținător legal al acestuia;
- achitării sumelor corespunzătoare cheltuielilor efectuate pentru inventarierea, expertizarea, ridicarea, transportul, depozitarea și paza vehiculului;
- plății la zi a tarifului de parcare, în cazul vehiculelor ridicate din parcări;

BULETIN INFORMATIV

c) deținerii inspecției tehnice periodice valabile pentru vehiculul respectiv.

Refuzul proprietarului sau al deținătorului legal al vehiculului de a se conforma somației sau de a prelua vehiculul depozitat într-un loc special amenajat și revendicat constituie contravenție și se sancționează cu amendă de la 1.000 lei la 2.000 lei. Prevederile Ordonanței Guvernului nr. 128/1998 pentru reglementarea modului și condițiilor de valorificare a bunurilor legal confiscate sau intrate, potrivit legii, în proprietatea privată a statului, aprobată și modificată prin Legea nr. 98/1999, cu modificările și completările ulterioare, nu se aplică în situațiile reglementate de legea nr. 421/2002.

„Cred în frumusețea viselor mele”

Istoria succesului arhitectei Violeta Andrei, șefa Departamentului de urbanism din Chitila, pornește din urmă cu șapte ani și se scrie împreună cu pașii dinamici către modernism ai orașului căruia îi dăruiește zilnic, liniile elegante, culoarea și viziunea europeană.



Violeta te întâmpină cu privirea serioasă a unei profesoare exigente, dar ochii frumoși, rotunzi, sunt măriți delicat a ceva între mirare și zâmbet cald, iar personalitatea ei luminoasă și fermecătoare ne-a cucerit de la primele vorbe. Am provocat-o să ne spună câte ceva din povestea sa de succes și să ofere chitilenilor și câteva detalii despre ce înseamnă construcțiile din oraș, cum și în ce condiții se pot ridica legal. A surâs și a făcut toate acestea aproape dintr-o suflare. Doar uneori, vorbind, se încrunta nițel ca la gândul unui amănunt pe care doar ea îl știe. Ceva despre crochiuri, structuri de rezistență, mortare, chei de boltă, relevee, Ruskin, William Morris... Sau despre cine știe ce chestie, un ultim detaliu care nu trebuie scăpat cu nici un chip: „Dragii mei chitileni, după șapte ani de când am ajuns să vă cunosc și am încercat să-mi aduc aportul din experiența mea anterioară și să găsesc soluții pentru provocările de care am avut parte, consider un privilegiu a mă afla în fața dumneavoastră cu povestea mea de succes. Vreau să spun că sunt recunoscătoare pentru toți oamenii pe care i-am întâlnit în acești ani și îmi doresc să știe despre mine că sunt un om deschis, care are multe de învățat, dar care are o mare deschidere față de oameni. De multe ori în cei care vin la primărie îi regăsim pe bunica mea, pe fratele meu și asta mă ajută întotdeauna să găsesc o modalitate de a

transmite o informație, astfel încât să fie pe înțelesul lor. De fapt, aceasta a fost și una dintre dorințele mele pe care am urmat-o zi după zi: să le arăt oamenilor că instituția primăriei este una prietenoasă și că suntem alături de ei”.

Cu un zâmbet larg, dar și cu modestia unui adevărat profesionist care își cunoaște capacitatea, spune că a fost o perioadă cu adevărat plină. Și pentru ea și pentru comunitatea orașului. O perioadă în care s-a implicat, alături de colegii săi din primărie, într-o serie amplă de proiecte pe care le-au avut și le au în desfășurare. „Astfel, am semnat cu mândrie autorizația pentru proiecte ce au avut și au în continuare un impact major la nivel urbanistic, precum: Grădinița Eco din Șoseaua Banatului, nr. 100, amenajarea Parcului natural Valea Mangului, Centrul Medical Chitila din Șoseaua Banatului nr. 2, apoi proiectul de construire și dotare al noii grădinițe cu program prelungit și 6 săli de grupă din Intrarea Căminului, dar și redesenarea și refuncționalizarea străzii Păcii, proiectul construcției și dotării creșei din Șoseaua Banatului nr. 2, precum și autorizațiile din Cartierele de Tineret, pentru beneficiarii Legii 15/2003”.

Adaugă apoi că toți anii de când este arhitect șef al orașului au fost ani în care a crescut uman și profesional și vrea să își dezvolte în continuare toate capacitățile. „Trebuie să amintesc că sunt recunoscătoare mentorului meu în materie de urbanism, dar și de formare spirituală, domnul profesor Enache, cum îi spun eu, chitilean de-al nostru, un profesionist de elită care, de altfel, s-a ocupat de aprobarea PUG-ului nostru în anul 2019”. Da, spune arhitectul șef al Chitilei, toate acestea - încrederea oamenilor, reușitele, aplauzele, munca intensă, pasiunea, creația - o responsabilizează și mai mult în profesia sa, însă știe bine și repetă cu tărie că nimic nu se poate face decât în echipă și că fiecare la rândul său trebuie să participe, pentru ca acest oraș să se dezvolte armonios.

„Folosesc și acest prilej pentru a vă comunica câteva din prevederile legale a căror respectare ține de fiecare dintre noi, vreau să apelez la spiritul civic al chitilenilor și sper că după ce veți citi rândurile de mai jos veți fi partenerul nostru, un partener mai învățat și mai atent la ce se întâmplă în jurul său, unul care să ia atitudine dacă i se pare că se fac lucrări neconforme sau fără autorizație.

Voi începe prin a vă menționa care sunt o parte dintre lucrările care, conform legii actuale, nu necesită obținerea autorizației de construire: reparații la împrejmuiri, acoperișuri, învelitori sau terase, atunci când nu se schimbă forma acestora și materialele din care sunt executate; reparații și înlocuiri de tâmplărie interioară, dar și exterioară, dacă se păstrează forma și dimensiunile golurilor și tâmplăriei, chiar dacă se schimbă materialele; reparații și înlocuiri ale sobelor de încălzit și coșurilor de fum; pardoseli interioare, tencuieli, zugrăveli, vopsitorii, placaje și alte finisaje interioare, precum și reparații la cele exterioare, dacă nu se modifică elementele de

fațadă și culorile clădirilor; reparații sau înlocuiri la instalațiile interioare, precum și reparații la bransamentele și racordurile exterioare, de orice fel, aferente construcțiilor, în limitele proprietății; reparații, înlocuiri ori reabilitări, fără modificarea calității și formei arhitecturale a elementelor de fațadă la trotuare, ziduri de sprijin ori scări de acces, terase exterioare, precum și lucrările de reabilitare energetică a anvelopei și/sau a acoperișului - dacă nu se schimbă sistemul constructiv al acestuia - la clădiri de locuit individuale cu cel mult 3 niveluri.

De asemenea, se pot realiza fără autorizație de construire: lucrări de întreținere periodică și reparații curente la infrastructura de transport, modificări de compartimentare nestructurală, demontabilă, realizată din materiale ușoare; lucrări de plantare a perdelelor forestiere de protecție și împăduriri pe terenuri degradate, ca și cele de amplasare de structuri ușoare demontabile pentru acoperirea terenurilor de sport existente sau destinate desfășurării evenimentelor culturale care vor fi realizate în baza unui aviz de amplasare.

Față de extrasul din Legea 50/1991 din care am spicuit câteva detalii, se înțelege că orice altfel de lucrări trebuiesc autorizate. Și primul pas când vreți să construiți îl reprezintă certificatul de urbanism, care se eliberează de către primărie. El are doar un caracter informativ și nu ține loc de autorizație de construcție. În acest document vi se specifică tipul de documentații care vă sunt necesare pentru aprobarea a ceea ce doriți să modificați sau să construiți și avizele de care aveți nevoie. Și dacă lucrurile se desfășoară bine, veți avea și autorizație de construire, tot circuitul durând circa 3-4 luni”.



„Un pom se crește cu răbdare și cunoaștere”

O veche zicală românească spune că în viață trebuie să săvârșești trei lucruri: să ridici o casă, să faci un copil și să sădești un pom. De acest ultim aspect se ocupă de-o viață, cu pasiune și profesionalism, chitileanul dr. ing. Viorel Oltenacu, directorul Stațiunii de Cercetare-Dezvoltare pentru Pomicultură Băneasa.



A încerca să compriți în spațiul unui interviu viața și crâmpie din activitatea inginerului Oltenacu e ca și cum ai scrie doar introducerea unui subiect. De ce? Pentru că, după ani de muncă în producție, cercetare și dezvoltare, Viorel Oltenacu este o adevărată enciclopedie. Și ca experiență de viață și ca specialist în agricultură, și cu deosebire în pomicultură, un domeniu aparte al horticulturii. De aceea, l-am invitat să ne vorbească cu precădere despre lucrările ce trebuie făcute în primăvară la pomii fructiferi, lucru ce interesează mulți chitileni. Mai întâi însă am vrut să aflăm ce înseamnă pomicultura, ce este un pomicultor și cât de importantă este munca sa. Meseria de pomicultor, spune specialistul, este una grea și spectaculoasă, care poate fi comparată cu cea de medic. Un doctor tratează dacă apare o boală, dar și previne îmbolnăvirea și, în plus, știe ce îi trebuie unui organism ca să se dezvolte armonios. Așa este și pomicultorul: de la înființarea unei livezi până la recoltarea fructelor sau intervențiile în caz de boală, toate intră în sarcina sa, la care se adaugă apoi nevoia de a fi la zi cu tehnologia, de la utilaje, la semințe ori de la virusuri noi la tehnici de depozitare. Iar pomicultura, adaugă, este o știință aparte, ce tratează fiecare pom ca pe o individualitate, pentru că nu sunt doi pomi la fel, astfel că nici abordarea nu va fi identică. Este o știință care necesită multe ore de stat în câmp, în livadă, de „vorbit” cu pomii și de aflat secretele lor.

Domnule inginer, lucrările de primăvară se execută strict în luna martie?

Martie este luna propice da, dar executarea lucrărilor din livadă este strâns legată de condițiile de climă, astfel încât o parte din acestea pot începe din a doua jumătate a lunii februarie și pot continua chiar și în luna aprilie.

Ce lucrări ale solului se execută acum?

Dacă în jurul pomilor s-a săpat adânc în toamnă sau în ferestrele de timp bun de peste iarnă, acum se face doar o afânare superficială a solului, imediat după topirea zăpezii, când solul s-a zvântat, pentru a păstra o cantitate cât mai mare din apa acumulată în perioada de toamnă-iarnă. Dacă nu, solul se sapă mai adânc, de-a lungul rândurilor de pomi, în benzi de circa un metru pe ambele părți sau în jurul pomilor, sub proiecția coroanelor.

Aplicăm îngrășăminte?

Îngrășămintele organice descompuse, gunoiul de grajd vechi de măcar un an, au efect favorabil atât asupra pomilor fructiferi, cât și asupra însușirilor fizice ale solului și se pot încorpora în sol atunci când executăm săpătura adâncă primăvara.

Am auzit termenii de tăiere plantare și umplere a golurilor. Ce înseamnă acestea?

Lucrările de tăiere în livezile pe rod se fac abia după trecerea pericolului revenirii gerurilor și a brumei târzii și tot atunci se fac și tăierile de proiectare și de formare a coroanelor la pomii tineri sau cele de corecție și reținere, la cei bătrâni. Apoi, una dintre cele mai importante lucrări ale lunii martie este plantarea materialului săditor, dar ea se face doar în zile cu temperaturi pozitive, de îndată ce se poate intra în teren, pentru a beneficia de umiditatea din sol și după ce, în prealabil, s-a făcut defrișarea și curățarea terenului de resturi vegetale, s-a fertilizat și s-au făcut gropile. Tot acum se face și replantarea sau umplerea golurilor apărute în livadă cu pomi din aceeași specie, soi și portaltol, atent fertilizați și udați. Un secret al reușitei este ca în aceste cazuri solul din jur să fie lucrat de câteva ori în plus.

Când se pot încheia plantările?

În aprilie se încheie plantarea la pomi, la arbuștii fructiferi și parțial la căpșun, iar în paralel se pot completa golurile în plantații. Udarea săptămânală a pomilor plantați este obligatorie pentru asigurarea prinderii.

Dar tratamentele de combatere a bolilor? Ce și cum se aplică?

În ceea ce privește pesticidele, este esențial să apelăm la ele doar când folosirea lor este absolut justificată. Este esențial să se identifice tipul de dăunători pe care dorim să îi controlăm și abia apoi să alegem tipul de pesticide pe care le vom folosi și să urmăm întocmai instrucțiunile de pe eticheta produsului utilizat, pentru a ne asigura că acesta este folosit în mod corect. Tratamentele fitosanitare se fac cu produse care combat rapănul, făinarea, moniliozele, păienjenii, afidele, gărgărița florilor de măr, păduchii țestoși, acarienii. De asemenea, în cazul pomilor atacați de rapăn în anul precedent, în special la păr, cireș, vișin, prun, cais și piersic, se aplică un tratament cu zeama bordelează în concentrație de 3 la sută, înaintea dezmușuririi, pentru a combate ciuruirea frunzelor sau deformarea.



Ce este important la tratamentele fitosanitare efectuate?

Un lucru foarte important: pentru tratamente se folosesc doar produse compatibile biologic și obligatoriu trebuie ținut cont de timpul de pauză, adică de perioada de la ultimul tratament, până la consumul fructelor. Acest timp este necesar pentru ca produsul fitofarmaceutic folosit să devină netoxic. Apoi, trebuie ca tratamentele fitosanitare să fie aplicate doar dimineața, după ce se duce roua, înainte de perioada cu temperaturile cele mai ridicate din miezul zilei și să nu se facă aceste tratamente dacă plouă sau urmează să plouă în următoarele ore. Pentru sporirea eficienței tratamentului se poate folosi adjuvant, iar odată cu tratamentele fitosanitare se pot aplica și îngrășăminte foliare în dozele recomandate de producător. Să nu uităm că vom purta în mod obligatoriu echipament de protecție pe toată perioada efectuării tratamentelor.



Antrenament în deplasare pentru micii sabrieri de la C. S. Chitila

Respectând toate normele de siguranță în vigoare, micuții sabrieri ai secției de scrimă din cadrul Clubului Sportiv au fost invitați la un antrenament special, cu peste 40 de participanți de toate vârstele din cadrul mai multor cluburi de scrimă din județul Ilfov și București. Aceștia au desfășurat prima lor deplasare, la mijlocul lunii februarie, la sala de scrimă a Clubului Sportiv al Armatei Steaua, iar copiii au apreciat în mod deosebit ocazia de a se antrena în aceeași sală în care s-au antrenat de-a lungul anilor cei mai mari campioni la scrimă ai României. În lipsa competițiilor oficiale, acest antrenament ajută la familiarizarea



sportivilor cu atmosfera de concurs și la cunoașterea copiilor de la celelalte cluburi, facilitând astfel incluziunea lor în frumoasa lume a sportului și scrimii din România.

„Fiind la prima lor experiență cu alte cluburi, copiii noștri s-au adaptat foarte repede la emoțiile specifice și au făcut o figură foarte frumoasă în fața adversarilor mult mai experimentați. Toți cei 14 copii care au participat la antrenament au demonstrat foarte multă disciplină, seriozitate și tehnică, iar asta ne încurajează să continuăm munca pe care o depunem împreună”, a declarat Cătălin Dumitru, antrenor scrimă la CS Chitila, la finalul antrenamentului.

Întreaga experiență a fost un mare motiv de bucurie pentru copiii din cadrul secției de scrimă a clubului din Chitila și un motiv de mândrie pentru antrenorii lor. Transportul până la Complexul Ghencea a fost asigurat gratuit de Primăria Chitila, iar masa copioasă de după antrenament de către Fundația „Pro Chitila”, cărora le mulțumim pentru sprijin.



Dascăli chitileni de excepție



Revenirea la școală a elevilor a oferit comunității chitilene și un motiv de mândrie legat de recunoașterea la nivel național a meritelor și calităților didactice a doi dintre dascălii chitileni: Natalia Rotaru și Ilie Duțu-Pârțu, care s-au bucurat de apariții apreciate la televiziunea publică și la Antena 3. Astfel, pe parcursul întregii zile de 7 februarie, postul național de televiziune Antena 3 a difuzat, în cadrul mai multor emisiuni cu audiență ridicată, clipuri în care elevii clasei a II-a B de la Școala Gimnazială „Prof. Ion Vișoiu”, coordonați de învățătoarea Natalia Rotaru, au transmis mesaje prin care își manifestau nerăbdarea și

fericirea de a reveni la școală, după lunga perioadă în care cursurile s-au desfășurat exclusiv online. Impactul mesajelor asupra publicului a fost deosebit, astfel încât, a doua zi, la începerea cursurilor, cei doi jurnaliști au făcut o vizită virtuală Nataliei Rotaru și copiilor din clasa ei. Dialogul transmis în direct, dimineața la ora 08:00, a evidențiat starea de bine și emoția care s-au instalat în sala de clasă odată cu reluarea cursurilor în format fizic.



Câteva zile mai târziu, prof. Natalia Rotaru a fost invitată Marianeii Zberianu la emisiunea „60 de minute”, unde s-a discutat despre importanța educației timpurii în dezvoltarea copilului. „O persoană

care intră într-un program de educație timpurie de calitate va avea un parcurs educațional mai lung, va avea un job mai bine plătit, va avea o stare de sănătate mai bună și, mai mult, educația pe care o va dobândi pe parcursul anilor se va reflecta și în scăderea nivelului infracționalității unei societăți”, spunea apreciată învățătoarea chitilenească.

De o apreciere deosebită s-a bucurat și unul dintre cei mai prețuiți profesori de matematică din județ, Ilie Duțu, care a fost invitat să susțină câteva lecții pentru elevii claselor a VIII-a în cadrul emisiunii Telescoala transmisă de TVR. „Am avut privilegiul să mă număr printre profesorii experimentați care au susținut lecții naționale pentru elevii claselor a VIII-a, unde am pregătit integral materialul și am prezentat două lecții de geometrie în spațiu: „Distanțe și unghiuri în corpurile studiate” și

„Paralelipipedul dreptunghic - Aplicații”. A fost o experiență interesantă și îmi place să cred că am fost un mic sprijin pentru cei ce vor să se pregătească pentru Evaluarea Națională și cu ajutorul emisiunii Telescoala. Emisiunea Telescoala este transmisă pe TVR 2, se adresează elevilor care se pregătesc pentru examenele naționale și face parte dintr-un program național de colaborare între TVR și Ministerul Educației, iar cursurile pot fi urmărite atât la televizor, cât și online pe canalul de Youtube al TVR, pe pagina de Facebook a emisiunii și pe site-ul www.tvr.ro”, ne-a precizat profesorul Ilie Duțu.



Baschetbaliștii chitileni la startul Campionatului Național U18

În primul weekend al lunii martie se dă startul primului turneu din cadrul grupei U18 din Campionatul Național de baschet masculin. Echipa de baschet U18 a Clubului Sportiv Chitila, aflată în premieră pe tabelul de concurs, a început pregătirile intense pentru meciurile din campionat care se anunță

deja extrem de disputate. Lotul Clubului Sportiv Chitila, antrenat de Cătălin Naziru, actualmente Team Manager la Dinamo și Iulian Florea, va evolua, împreună cu alte 49 de echipe, în grupa U18 masculin. Mult succes sportivilor chitileni și... coșaveraj pozitiv la fiecare meci!



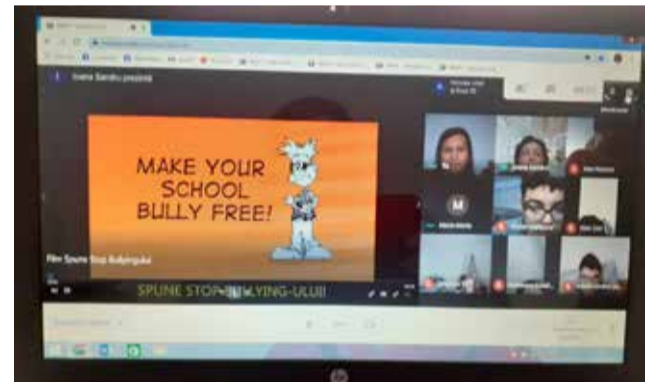
O săptămână de „Școală altfel”

Programul „Școala altfel” a avut loc vreme de cinci zile în toate clasele din toate instituțiile de învățământ din Chitila și a fost, așa cum spun profesorii și elevii, o provocare pentru toți participanții, deoarece s-a desfășurat online.

„Împreună facem școală ALTFEL” a fost proiectul Școlii Gimnaziale „Prof. Ion Vișoiu” din Programul „Să știi mai multe, să fii mai bun”, în cadrul căruia au avut loc o multitudine de activități din domenii diferite: culturale, cetățenie democratică, ecologie, tehnico-științifice, sportive sau de voluntariat. Despre manifestările și proiectele „săptămânii altfel” ne-a vorbit Felicia Ion, profesor de Educație socială, coordonator al Cercului de Civism și coordonator de proiecte și programe educative al școlii: „Au existat colaborări între cadrele didactice pentru activități interdisciplinare, dar ne-am bucurat și de noi colaborări cu instituții și ONG-uri naționale, precum Asociația Vedem Just, UNCHR, CNRR, ADORC etc. Printre cele mai interesante activități au fost: „Importanța educației juridice în școli”, unde judecătorul Cristian Dănilă a răspuns întrebărilor elevilor noștri, dar și celor de la „Little London” care au dorit să participe, „Refugiații. Migranții” - o dezbatere deschisă asupra acestui fenomen, susținută de elevi atât din ciclul primar, cât și din cel

gimnazial. Ne-a preocupat și reducerea abandonului școlar și a actelor de violență și extrem de apreciate au fost activitățile: „Dreptul la educație în pandemie” - în colaborare cu „Salvați Copiii” - și „Fenomenul Bullying”, unde cei mici și mari au învățat că putem face ceva dacă ne implicăm cu toții. De asemenea, Asociația Green Agent a fost alături de elevii noștri în activități despre poluare, iar în proiectul „Chitila - capitală europeană culturală”, elevii de clasa a VII-a au dovedit că sunt cetățeni activi, participativi, arătând că orașul nostru poate fi oricând o capitală europeană culturală dacă are locuitori ce se implică în prosperitatea orașului sub diferite aspecte și au avut multe idei minunate, care sperăm că vor ajunge până la domnul primar. O săptămână în care cadrele didactice, elevii, părinții, au colaborat și au dovedit că împreună putem reuși, că suntem deschiși la schimbare, că ne putem adapta situațiilor. O săptămână în care Cercul de civism al școlii a dovedit că este o emblemă a învățământului chitilean, implicându-se activ în multe activități și numărând printre

colaboratori, de la membrii ai comunității noastre, la instituții și ONG-uri naționale și internaționale”.



Derdelușuri și povești de iarnă, la Voinicel



PDouă activități deosebite s-au derulat în luna februarie la Grădinița Voinicel: „Derdelușul iernii” desfășurat online cu sprijinul Fundației „Pro Chitila” și proiectul național „Citește-mi 100 de povești”, inițiat de Asociația OvidiuRO, la care s-au alăturat Ministerul Educației și cel al Culturii și care este înscris, de asemenea, sub egida Proiectului „România Educată”, derulat de Administrația Prezidențială.

Pentru primul proiect, materialele didactice oferite de „Pro Chitila” au fost folosite de mici

„voiniceii” pentru realizarea unor lucrări deosebite care, îmbinate apoi prin creativitatea educatoarelor și dexteritatea copiilor au creat, virtual, un derdeluș „altfel”, iar filmulețele realizate cu acest prilej au fost postate și pot fi vizionate pe pagina de facebook a grădiniței. Cea de-a doua activitate - ce are rolul de a încuraja lectura în familie și la grădiniță și prin aceasta dezvoltarea limbajului, a comunicării și a premiselor citirii și scrierii pentru copii - a început cu povestea „Fulgul de zăpadă” și cei mici abia așteaptă continuările ce se anunță: povestea elefantului Elmer, cea a pinguinului Apolodor și multe altele.

„Pe parcursul semestrului al II-lea al anului școlar 2020-2021, toate grupele din grădiniță participă la proiectul pentru literatură la preșcolari: „Citește-mi 100 de povești”. În cadrul programului derulat cu sprijinul Asociației OvidiuRO, copiii vor putea să participe la ateliere de lectură prin care să-și dezvolte atenția, vocabularul, imaginația și mai ales motivația pentru învățare, căci literatură s-a dovedit a fi cel mai clar predictor al succesului școlar, iar educația timpurie cea mai eficientă investiție. Într-o primă etapă, grădinițele vor primi un fond de carte tipărită și în format digital, iar copiii vor primi cărți pentru acasă, pentru a încuraja și lectura în familie”, ne-a precizat prof. Daniela Militaru, directoarea Grădiniței Voinicel.



Încă o investiție majoră în Chitila

Autoritățile locale au reușit să atragă încă un investitor important în Chitila: **Catted Group**, un grup de firme cu experiență de peste 20 de ani în dezvoltări imobiliare rezidențiale și horeca, ce a ridicat în zona logistică a orașului primul proiect inovativ din România de cartier de hale de depozitare sau producție, de mici dimensiuni, cu finisaje și dotări tehnice moderne, clasa A. Inaugurat în noiembrie 2020, **Catted Business Park Chitila** este un proiect inovativ de cartier de hale de depozitare sau producție de mici dimensiuni, cu finisaje și dotări tehnice moderne clasa A. Parcul, cu o suprafață totală de aproximativ 7.000 mp, cuprinde 13 spații cu suprafețe între 200 și 600 mp, fiecare dintre ele cu 2 uși drive-in cu o înălțime de 4 metri și cu posibilitatea amenajării de spații cu temperatura controlată. În interiorul parcului sunt prevăzute zone de relaxare și socializare, stații de încărcare pentru mașini electrice și facilități de încărcare/descărcare comune, panouri solare pentru iluminatul exterior precum și spații verzi generoase. Despre noua facilitate și oportunitățile oferite de ea chitilenilor, am dialogat cu **Tudor Cobâlaș**, bussiness developer Catted Group:



Î: Parcul va fi destinat doar depozitării sau și producției industriale?

R: Există o problemă acută în găsirea spațiilor mici de depozitare și producție cu acces direct la infrastructură rutieră. Am studiat acest segment din piață și am realizat că sunt necesare astfel de spații. Am creat un loc unde IMM-urile să beneficieze de toate funcționalitățile unui parc logistic. Avem chiriași care întreprind activități de producție, dar majoritatea folosesc spațiile noastre pentru depozitarea și logistica mărfurilor.

Î. Ce dotări și facilități ați prevăzut pentru noul centru?

R: În primul rând suprafețe de 200 și 400 mp, cu toate utilitățile privind detecția și stingerea incendiului, cu birouri, cu acces TIR, uși secționale, iluminat LED și putere electrică de 150 kW pe fiecare hală.



Î: De ce ați ales Chitila?

R: Am căutat o locație care să fie ușor accesibilă, care să aibă mai multe posibilități de acces și livrare în nordul Bucureștiului, astfel am ales Chitila. Și cu siguranță, infrastructură prezenta aici, accesul către zona de nord a Bucureștiului, proximitatea față de autostrada A1 fac din Chitila o locație foarte interesantă pentru investiții.

Î: Aveți în vedere și contribuția la creșterea ofertei de locuri de muncă pentru chitileni?

R: Proiectul din Chitila este primul nostru proiect din zona industrială, noi dezvoltăm o rețea națională de astfel de spații. Companiile care închiriază spații în proiectul nostru vin din locații cu spații mai mici, unde aveau o limitare în creșterea companiei. Multe din ele au în plan să-și mărească echipele, fiind natural să recruteze din împrejurimi, inclusiv orașul Chitila. Estimăm că în parcul nostru vor lucra între 70 și 100 persoane zilnic, plus câteva zeci care ajung să furnizeze și alte servicii (transport, curierat etc.)

PRIMĂRIA ORĂȘULUI CHITILA
CLUBUL SPORTIV CHITILA

INIȚIERE ÎN RUGBY

CU GABRIEL VLAD "PUFANU"

ÎNSCRIERI ȘI LECȚII DE ÎNIȚIERE GRATUITE ÎN RUGBY PENTRU COPII CU VĂRȘTE CUPRINSE ÎNTRE 9 ȘI 13 ANI

PASIONAȚII VOR PUTEA FACE PERFORMANȚĂ!

CONTACT: PENTRU ÎNSCRIERI ȘI DETALII CU PRIVIRE LA CRITERIILE DE SELECȚIE
(+40) 733 840 451
www.clubsportivchitila.ro

RUGBY

Unity

FULL FLAVOUR ASIAN 26 LEI

PASTE FRESCO 25 LEI

PIZZA ARTIZANALA 24 LEI

SALATE CROCANTE 23 LEI

MENIUL ZILEI 15 LEI

COMANDA RAPID LA DOMICILIU 073 000 63 63 SAU ONLINE PE UNITY BISTRO.RO

AI O PETRECERE SI NU AI CHEF SA GATESTI? TE AJUTAM NOI!

UNITY BISTRO RESTAURANT / TERASA / TAKEAWAY

HELIX logistics

📣 Căutăm colegi CONDUCĂTORI AUTO, care să efectueze livrări la domiciliu în București pentru cea mai mare rețea de magazine.

ÎȚI ASIGURĂM:

- Contract de munca pe perioadă nedeterminată;
- Loc de muncă stabil;
- Plată echitabilă prin salariu fix și bonificații lunare;
- Ținem cont de programările de livrare ale clienților, dar suntem atenți și la nevoile tale;
- Mașini noi de 3,5 t cu agregat frigo;

CERINȚE NECESARE:

- Permis cat. B cu minim 1 an experiență în distribuție;
- Abilități de comunicare, organizare și planificare;
- De preferat domiciliu în Chitila, sector 1 sau sector 6 (depozitul de unde se încarcă se află în Chitila);

Detalii la nr. de telefon **0756.207.946 / 0753.757.885** sau via E-mail: **office@helixlogistics.ro**

Vrei un transport public civilizat? Validează-ți călătoria!

Călătorii au obligația să valideze titlul de călătorie, indiferent de tipul acestuia, la fiecare urcare într-un vehicul de transport public pe toată aria teritorială Ilfov – București.

În perioada următoare vor fi organizate acțiuni de control la care vor participa

polițiști și jandarmi și care vor verifica validarea titlurilor de călătorie.

Călătoria fără card STB, abonament, legitimație valabile sau fără un alt document care să permită efectuarea călătoriei constituie contravenție în domeniul Serviciului public de transport de

persoane în regiunea București – Ilfov și se sancționează cu amendă de până la 500 lei. Pentru evitarea consecințelor cauzate de nevalidarea titlurilor de călătorie vă rugăm insistent să circulați în condiții legale.