

Chitila Azi

Chitila Azi ISSN: 1482-1091

Str. Ion Olteanu, nr. 6 Tel. 021.436.3709. - 021.436.3711. Fax 021.436.3710. E-mail: primar@primariachitila.ro web: www.primariachitila.ro

Lucrări în desfășurare

Proiectele de sistematizare din zona Deal și din Rudeni continuă. Deși vremea nu este deloc favorabilă, lucrările avansează iar săptămâna aceasta vor fi asfaltate primele străzi.

detalii în pagina 2



Interviu cu Emilian Oprea primarul Orașului Chitila

detalii în pagina 2 și 3

Chitila va avea un „Serviciu Public Comunitar Local Pentru Evidența Persoanelor” funcțional de la începutul lunii iulie

detalii în pagina 4

O grădiniță ECO

Noua grădiniță va fi amplasată pe Șos. Banatului nr. 98A și va avea o capacitate de 120 de locuri

detalii în pagina 5

Primarul Emilian OPREA:
"Anul acesta Chitila va deveni prima localitate din Ilfov complet sistematizată, cu străzi asfaltate și rețele de apă și canalizare."



Interviu cu Primarul Emilian Oprea

Dezvoltare continuă pentru Chitila



„Realizările acestor patru ani reprezintă mărturia seriozității, a perseverenței și a implicării de care am dat dovadă împreună cu echipa mea.”

Pentru că se apropie alegerile locale, am stat de vorbă cu Emilian Oprea, Primarul Chitilei, despre bilanțul mandatului său și planurile de continuare a modernizării orașului. Ne-am reamintit realizările care au crescut nivelul de dezvoltare al Chitilei și am aflat care sunt proiectele pentru viitorul orașului. Care sunt cele mai importante realizări ale perioadei 2008-2012?

Emilian Oprea: "Acești patru ani au fost dedicați modernizării orașului Chitila printr-o serie de proiecte complexe, de mare anvergură, care au vizat în principal dezvoltarea infrastructurii, servicii mai bune, crearea unui mediu de viață mai sănătos, sprijin pentru tineri, cât și investiții în educație și Biserică. Unul dintre proiectele cu impact major a fost sistematizarea a zeci de străzi amplasate în zona din spatele Poștei, Cartierul CFR în totalitate, zona Deal și Rudeni unde lucrările sunt încă în curs de desfășurare, precum și în alte zone din localitate. Anul acesta se vor finaliza aceste lucrări, iar Chitila va deveni prima

localitate din Ilfov complet sistematizată, cu străzi asfaltate și rețele de apă și canalizare. Am finalizat extinderea rețelei de apă și aducțiunea de apă din București, care ne asigură necesarul de apă indiferent de consumul pe care îl vom avea și, de asemenea, am finalizat și extinderea rețelei de canalizare pe toate străzile din oraș. Am înlocuit, alături de ENEL, 80%



din rețeaua electrică a orașului și am început proiectul de reabilitare a blocurilor.

Am construit un nou corp de clădire la Școala Nr. 1 "Prof. Ion Vișoiu" din Chitila și am modernizat celelalte școli pentru ca elevii să poată învăța în condiții mai bune. Am ridicat la roșu Biserica din Cartier și am re consolidat, cu ajutorul cetățenilor,

Biserica din Rudeni.

Am acordat 281 de locuri pentru casă tinerilor chitileni, fiind printre primii la nivel național la capitolul sprijin pentru tineri. Am inaugurat Parcul Dendrologic din Chitila, am creat noi spații verzi și am plantat 2600 de arbori, schimbând imaginea orașului și calitatea vieții în Chitila."

Cum ați îmbunătățit serviciile pentru locuitorii Chitilei în acești ani?

Emilian Oprea: "În primul rând, am rezolvat problema transportului în comun prin parteneriatul cu RATB și Primăria Capitalei, iar chitilenii beneficiază acum de transport public modern, dotat cu camere de supraveghere și un orar adaptat nevoilor cetățenilor. Am înființat un serviciu esențial pentru orașul

și asigură curățenia în oraș, toate străzile asfaltate fiind aspirate și spălate în fiecare săptămână. Am reușit să plasăm forță de muncă prin Biroul Primarului în întreprinderi din Chitila sau din București. Am construit sediul pentru viitorul Centru de Evidență a Populației care va fi deschis în luna iunie și am sprijinit viața culturală în oraș prin evenimente artistice, precum și dezvoltarea copiilor prin acordarea de burse și premii pentru participarea la olimpiade și concursuri școlare. De asemenea, am reușit, prin certificarea ISO a Primăriei Chitila, să implementăm un sistem de management al calității pentru îmbunătățirea serviciilor furnizate de Primărie în relația cu cetățenii."



Parcul Dendrologic

nostru, Poliția Comunitară, devenită acum Poliția Locală, a cărei activitate s-a reflectat deja în gradul mai mare de siguranță a cetățenilor. Am dat în folosință Piața Chitila, un loc mult așteptat de chitileni și am creat împreună cu LIDL o zonă comercială de unde chitilenii se pot aproviziona la prețuri corecte. Am înlocuit vechiul prestator de servicii de salubritate cu Romprest care oferă servicii la standarde înalte

Cum vedeți bilanțul acestor patru ani?
Emilian Oprea: "Consider că mi-am făcut datoria față de cetățenii din Chitila. Din cele 38 de puncte ale programului meu din 2008, am realizat 34, iar acest lucru cred că este cu atât mai important, având în vedere situația economică dificilă creată de criza economică mondială și lipsa de susținere financiară din partea Consiliului Județean, care a avut o conducere de altă culoare politică și nu ne-a sprijinit în demersurile noastre.

Am reușit să atragem fonduri europene în valoare de 21 milioane euro pentru sistematizarea orașului, iar pentru acest lucru îi mulțumesc echipei Primăriei Chitila pentru profesionalismul de care a dat dovadă. Înființarea unei policlinici a fost un proiect pentru care nu am avut fondurile necesare în condițiile crizei economice și a faptului că nu există fonduri europene pentru



Proiect Rond Gară



astfel de inițiative. Construirea unui bloc ANL este un proiect pentru care am făcut demersurile necesare, iar el a fost aprobat de Comisia Tehnică a Ministerului Dezvoltării, însă nu ni s-au alocat fonduri. Pentru înființarea unei grădinițe cu program prelungit avem deja locația stabilită și proiectul de construcție, iar ecologizarea pârâului Mangu este deja un proiect stabilit.

Realizările din acești patru ani sunt o dovadă a seriozității și implicării mele, precum și a echipei mele și a sprijinului pe care cetățenii ni l-au acordat și pentru care le mulțumesc."

canalizare, servicii de calitate), acum este vremea consolidării a ceea ce am obținut și a evoluției pentru o viață mai bună, mai liniștită și într-un mediu mai curat și benefic pentru locuitorii săi. Din discuțiile cu cetățenii și analizând nevoile de dezvoltare ale orașului, am identificat câteva direcții principale de acțiune și am realizat deja studii de fezabilitate pentru cele mai importante proiecte pentru următorii ani.

În primul rând, avem nevoie să continuăm și să finalizăm proiectele aflate în derulare. Apoi, avem în plan construirea unei grădinițe cu program prelungit cu 120 de locuri și realizarea de investiții pentru reabilitarea corpului vechi al Școlii Nr 1. și introducerea de instalații de încălzire centralizată în toate școlile din oraș. Vom crea un sistem de transport public intern pentru a facilita accesul chitilenilor din zona Cartier sau dinspre Mogoșoaia către centrul Chitilei. Vom continua



Strada Păcii

Care sunt nevoile actuale ale chitilenilor și cum veți răspunde acestor nevoi?

Emilian Oprea: Chitila s-a dezvoltat enorm în ultimii ani și a ajuns la un nivel la care și nevoile s-au schimbat, odată cu evoluția localității. Dacă elementele esențiale ale dezvoltării unui oraș au fost deja îndeplinite (sistemizare, rețele de apă și

reabilitarea termică a blocurilor și vom asfalta toate drumurile de exploatare agricolă dinspre Pădurea Râioasa, prin fonduri europene.

Vom ecologiza pârâul Mangu, vom dezvolta proiectul de agreement pentru această zonă, pregătit pentru anul viitor și vom continua amenajarea de spații verzi pentru ca



orașul nostru să devină cu adevărat verde. Vom crea un parc în zona Cartierului Tineret și vom reamenaja parcul din Cartierul CFR. În plus, vom reabilita Piața Gării din Chitila, locație care va deveni o zonă pietonală, cu spații verzi și vom amenaja o parcare pe strada Aurel Vlaicu.

Vom continua să acționăm pentru a rezolva problema câinilor fără stăpân și vom inventaria și steriliza, acolo unde este cazul, câinii cetățenilor din oraș pentru a preveni acest fenomen. Siguranța cetățenilor este o direcție prioritară pentru următorii ani, în acest sens avem în plan montarea a peste 80 de camere de supraveghere în oraș, care vor fi conectate la dispeceratul Poliției Locale, permițând astfel o intervenție mai rapidă a Poliției, dar și prevenirea actelor de vandalism sau a altor infracțiuni.

Vom extinde Baza Sportivă din Cartierul CFR cu un bazin de înot, un teren de rugby și unul de baschet, precum și o școală de tenis de câmp și un club sportiv, din dorința ca acest loc să devină un centru important pentru chitileni și pentru desfășurarea de competiții sportive. Vrem astfel să redăm Chitilei rugby-ul, un sport în care localitatea noastră a avut performanțe notabile în trecut și care va fi readus în orașul nostru în parteneriat cu Federația Română de Rugby. Vom continua, de asemenea, să dezvoltăm viața culturală a orașului, prin evenimente precum Zilele Chitilei și Chitila Film Fest, dar și crearea unor cercuri de activități culturale la Casa de Cultură "Tudor Arghezi" prin care să

atragem chitilenii în diverse acțiuni desfășurate de Primăria Chitila și organizațiile non-guvernamentale din oraș. Vom crea în toate parcurile din Chitila info-chioșcuri, precum și zone cu internet wireless pentru ca aceste locații să devină un loc de socializare și petrecere a timpului liber pentru chitileni. Și vom continua să atragem investiții pentru crearea de noi locuri de muncă în orașul nostru, fiind deja în discuții cu o serie de societăți care vor să investească în Chitila."

De ce anume aveți nevoie pentru a duce la îndeplinire aceste proiecte?

Emilian Oprea: "În primul rând am nevoie de sprijinul chitilenilor. Împreună am construit până acum și doar împreună putem realiza aceste proiecte și putem crea pentru noi și copiii noștri o viață mai frumoasă. Ne propunem să creăm o coeziune între cetățeni și să consolidăm comunitatea orașului nostru, iar pentru aceasta avem nevoie să fim solidari, să dăm dovadă de spirit civic, să protejăm ceea ce am realizat și să ne implicăm în viața orașului.

De asemenea, am nevoie de echipă și de consilierii din jurul meu care să mă susțină în demersurile mele, precum și de Consiliul Județean, pentru care le recomand chitilenilor să voteze USL și Marian Petrache la Consiliul Județean Ilfov.

Eu voi continua să lupt pentru proiectele de modernizare a orașului și voi fi aproape de cetățeni și de mediul de afaceri local și sper ca astfel Chitila să devină un oraș verde, european."

Lucrări în desfășurare



Lucrări în Cartierul Tineret

Proiectele de sistematizare din zona Deal și din Rudeni continuă.

Lucrările în Rudeni și în zona Deal sunt în plină desfășurare. Pe străzile din zona Deal, 90% dintre trotuare sunt finalizate și se lucrează la aducerea tuturor străzilor la nivel de piatră spartă, etapă premergătoare asfaltării propriu-zise. Primele străzi care vor fi asfaltate sunt Troiței, Vasile Bideac, Gheorghe Dona și Lac de Nuferi. La Primărie au loc săptămânal ședințe tehnice cu constructorii care se ocupă de execuția lucrărilor din Rudeni și zona Deal, iar în cadrul lor sunt analizate problemele ivite și sunt luate deciziile

necesare pentru soluționarea lor și evitarea întârzierilor. În ciuda condițiilor meteo nefavorabile, echipele încearcă să păstreze ritmul, astfel încât să fie parcurse toate etapele lucrărilor conform graficului de execuție. În același timp, se fac pregătiri pentru asfaltarea străzilor Oxigenului și Islaz (porțiunea de la Șoseaua de Centură până la Cartierul Tineret), licitația pentru acest proiect fiind deja în desfășurare. Este vorba de un proiect de sistematizare ce va fi realizat prin fonduri europene.

Trotuar în zona Cimitirului

În zona Cimitirului din Chitila, Primăria a intervenit pentru a îmbunătăți starea trotuarului și pentru a facilita parcare autoturismelor în această locație.

Deși strada care leagă Chitila de Mogoșoaia este un drum național a cărui modernizare și întreținere revine CNADR, Primăria Chitila a intervenit pentru a facilita accesul cetățenilor către Cimitir și a realizat lucrările necesare pentru asfaltarea trotuarului de lângă această locație. Trotuarul este acum funcțional și permite circulația

pietonală în condiții normale, precum și parcare autoturismelor, iar Primăria a anunțat că vor fi plantați și copaci în această zonă pentru a se crea o barieră verde anti-poluare. Luna aceasta au avut loc la Cimitir și lucrări de curățenie și întreținere, sprijinite de asemenea de administrația locală.



Centru de evidență a persoanelor

În curând, chitilenii nu vor mai fi nevoiți să meargă în Buftea pentru a obține actele de identitate. Chitila va avea propriul serviciu de evidență a persoanelor.

Pe strada Aurel Vlaicu nr. 10 s-a construit o clădire nouă. Lucrările de amenajare sunt aproape de finalizare, iar în scurt timp aici va funcționa Serviciul Public Comunitar Local de Evidență a Persoanelor Chitila. Aici se vor elibera pentru locuitorii din Chitila și Rudeni actele de identitate și cărțile de alegător și se vor schimba în caz de deteriorare sau schimb la termen.

Taxele pentru eliberarea actelor de identitate se vor plăti tot în Chitila, iar cetățenii nu vor mai trebui să facă drumul până la Buftea pentru a obține aceste acte. Se estimează că din vara aceasta să ne putem mândri deja cu primele acte de identitate eliberate în Chitila.



Zona Rondului Gării - un nou loc verde

Rondul actual din zona Gării Chitila va deveni un spațiu verde, de relaxare, în urma unui proiect pe care Primăria Chitila l-a conceput pentru modernizarea acestei locații.

Zona Rondului Gării din Chitila va intra, conform proiectului Primăriei Chitila, într-un proces de transformare care va presupune realizarea unei sistematizări adecvate, organizarea spațiilor verzi prin plantarea de copaci, completarea sau refacerea infrastructurii și amenajarea de locuri de parcare. Culorile și materialele folosite pentru realizarea pergolelor vor fi inspirate de cele ale clădirii Gării,

creând astfel un efect unitar între noile amenajări și clădirea Gării Chitila. Această locație va deveni o piațetă verde, pietonală, cu spații de relaxare, iluminat și plante diverse, având toate ingredientele pentru a fi un loc plăcut, natural și modern pentru petrecerea timpului liber. Zona va fi una destinată pietonilor, iar pentru autoturisme, va fi amenajată o parcare pe str. Aurel Vlaicu.



Let's do it Romania

Elevii din Chitila au participat, alături de profesorii lor, la campania națională de protejare a mediului înconjurător, Let's do it Romania, și au ecologizat zonele cu probleme din oraș.

Pe 12 mai, în toată țara, grupuri mari de voluntari eco s-au adunat pentru a strânge gunoaiile din zonele afectate din jurul orașelor sau din parcuri. România s-a alăturat astfel altor 85 de țări din lumea întreagă care în această perioadă au ales o zi de curățenie. Tot pe 12 mai, au avut loc acțiuni de ecologizare și în Bulgaria, Republica Moldova și Turcia. Iar de pe harta unui eveniment atât de important nu putea lipsi orașul nostru. 150 de voluntari, elevi și profesori ai Școlii Nr 1 "Prof. Ion Vișoiu" din Chitila au participat la curățenia din 5 zone din oraș. Au

acționat în zona Stejari, Pădurea Mogoșoaia, Str. Banatului- drumul vechi spre Buftea, pe malul lacului Colentina, zona Stăvilari, pe râul Mangu și pe Str. Oxigenului. S-au colectat aproximativ 300 de saci de deșeurii după o muncă de o zi întreagă, iar Primăria Chitila a susținut această campanie cu toate echipamentele și materialele necesare. Cei 150 de voluntari au dat un exemplu pozitiv întregului oraș, iar apelul lor către toți chitilenii este să respecte natura și să protejeze mediul, depozitând deșeurile în locurile special amenajate.



O grădiniță **ECO** pentru micii chitileni

Primăria Chitila are în proiect înființarea unei grădinițe cu program prelungit, o construcție specială, verde, creată după conceptul eco, în premieră pentru sistemul de învățământ de stat din România.



Noua grădiniță va fi amplasată pe Șos. Banatului nr. 98A și va avea o capacitate de 120 de locuri, iar copiii care vor învăța aici își vor petrece timpul într-o clădire cu totul specială, realizată în stil eco, cu un sistem modular, materiale naturale și cu un mod de funcționare și amenajare verde, respectând mediul înconjurător și apropiindu-i pe copii de climatul natural. Este vorba despre un proiect inspirat de cele mai noi tendințe din occident în construirea de grădinițe, care își propune să economisească energia, să recupereze energia consumată, să protejeze mediul natural și să încurajeze un stil de viață sănătos, în armonie cu natura.

„Intenția noastră este de a realiza un spațiu dinamic, care să reflecte și să se muleze după energia copiilor, un spațiu adaptat celor mici, vesel, curat, aerisit și fluid. Materialele propuse ca finisaje sunt naturale, organice, iar construcția este gândită ca o casă verde, înscrisă perfect în liniile contemporane ale arhitecturii ecologice, folosindu-se

toate mijloacele și instalațiile astfel încât consumul să fie redus spre zero, cu accent pe gradul înalt de izolare termică”, ne-a explicat arh. Daniel Jitaru, reprezentant al Arhis Design, care s-a ocupat de realizarea proiectului. Pentru a reduce consumul de energie, pe acoperiș vor fi amplasate panouri solare și fotovoltaice, precum și o centrală eoliană, iar materialele de bază vor fi cărămida și lemnul. Grădinița va avea 6 săli de grupă a câte 20 de copii, dispuse modular la parter, cu toate facilitățile și spațiile

tehnice corespunzătoare: două săli de mese, bucătărie, vestiare, cabinet medical, administrație, birouri și grupuri sanitare. Construcția modulară are marele avantaj de a putea fi adaptată nevoilor copiilor și numărului lor, sălile de grupă fiind gândite ca module despărțite de spații de trecere către curte, culoare care unesc zona activităților educative cu pauzele recreative, astfel încât cei mici să poată învăța cu plăcere și să asimileze relaxați noile cunoștințe. La etaj va fi amenajată o

zonă de odihnă, cu trei dormitoare și o zonă recreativă pe terasa verde și umbră de parasolare, menită să ofere un spațiu natural securizat pentru petrecerea timpului, dar și pentru a asigura controlul climatic. Spațiile din grădiniță vor fi deschise, vitrate, cu multă lumină naturală, iar la exterior va fi amenajată o grădină cu plante, toate pentru ca cei mici să crească într-un mediu sănătos și să se îndrepte în mod natural către ecologie, respectarea mediului înconjurător și adoptarea unui stil de viață responsabil.



Ziua Copilului cu bucurii pentru cei mici

1 Iunie va fi pentru copiii din Chitila o zi a veseliei și a jocurilor. Pentru că va fi o zi de vineri, Primăria și Școala din Chitila au decis să aducă sărbătoarea mai

aproape de copii, chiar la școala sau grădinița la care învață. Cei mici vor fi vizitați de o echipă de clowni care le va aduce baloane colorate,

personaje de poveste și multe surprize speciale, astfel că ziua de 1 Iunie va fi o zi a jocului și a copilăriei. Echipa de mesageri ai bucuriei va

face un tur al tuturor școlilor și grădinițelor din Chitila, pentru ca toți copiii care învață aici să își poată primi porția de distracție.



Distracție de 1 Mai

De Ziua Internațională a Muncii, chitilenii au petrecut alături de familie și de prieteni o zi dedicată divertismentului și relaxării, în centrul orașului Chitila.

Tradiționala sărbătoare de 1 Mai i-a adunat pe chitilenii de toate vârstele în parcare supermarketului LIDL. Între terasa cu mici și scena plină de invitați de marcă, locuitorii din Chitila au dansat, au cântat și au petrecut până seara târziu, pe ritmurile trupelor Datina și Hi-Q, precum și a îndrăgितului Petrică Mătu Stoian. Membrii Hi-Q au electrizat atmosfera, iar folclorul de Mehedinți a încins petrecerea în stil

românesc. Nu au lipsit nici competițiile sportive, câștigătorii de anul acesta ai Cupelor Chitilei fiind Ionuț Dumitru la tenis de câmp și echipa Călușarii la fotbal. Cei opt participanți la Cupa Chitilei la Tenis au jucat toată ziua pe terenul de la Baza Sportivă, iar la finalul competiției, pe primele trei locuri s-au clasat Ionuț Dumitru, Corneliu Mugurel și Cătălin Butnariu. Iar Cupa Orașului la Fotbal a fost câștigată de echipa Călușarii, după un scor de 4-1 cu Galacticii.



ELEVII CHITILENI - DIN NOU FOARTE BUNI

O nouă calificare a elevilor chitileni la etapa națională a unei competiții școlare a fost realizată de echipajul participant la faza județeană a Concursului „Democrație și toleranță”, pregătit de profesoara **Felicia Mustață**. Elevii care au reușit această performanță sunt: **Doina Olteanu** (clasa a VIII-a A),

Alexandru Olteanu (clasa a VII-a B) și **Andreea Fărte** (clasa a III-a C).

De asemenea, la Concursul de chimie „Raluca Ripan”, elevul **Mihai Constantin**, din clasa a VII-a A, pregătit de profesoara **Rădița Mincu**, a obținut calificarea pentru faza națională.

UN PREMIU NAȚIONAL PENTRU LECTURĂ

Concursul național de interpretare critică și jurnale de lectură „Mihail Iordache”, ediția a VII-a, desfășurat la Iași în luna mai, a oferit lui **Andrei Nenciu**, care și-a câștigat dreptul de a reprezenta județul Ilfov, să obțină unul dintre premiile speciale.

Elevul din clasa a VIII-a A, pregătit

de profesorul **Ioan Gheorghisor**, a participat la secțiunea „Jurnale de lectură”, introdusă în acest an, în cadrul concursului finanțat de Ministerul Educației, unde a trebuit să-și valorifice abilitățile dobândite pe calea lecturii.

IOAN GHEORGHISOR

până la sfârșitul acestui an
CHITILA va fi primul oraș din
ILFOV complet sistematizat

- ✓ Gaze
- ✓ Apă
- ✓ Canal
- ✓ Asfalt

EMILIAN OPREA

PRIMAR



PE 10 IUNIE NE ALEGEM
DIN NOU PRIMARUL
ȘI CONSILIUL LOCAL!

Dezvoltare armonioasă pentru copii

Psihoterapeut cu 10 ani de experiență, Georgeta Nenciu ne vorbește despre importanța creării unei relații apropiate părinte - copil, pentru ca cei mici să se dezvolte armonios și să-și descopere aptitudinile.

Cum ați ales cariera de psihoterapeut?

G.N. "Dintotdeauna am fost fascinată de unicitatea fiecărui individ și de resursele lui fizice, psihice și emoționale nevăzute și de cele mai multe ori nevalorificate în situațiile concrete ale vieții. Mi-am dorit să studiez psihologia, însă această meserie a fost marginalizată în regimul comunist. Din fericire, a renăscut după Revoluție. După ce am lucrat la Fabrica de Bere Chitila ca inginer, am urmat cursurile Facultății de Psihologie, master în comunicare și psihoterapie, cursuri postuniversitare și formare, devenind astfel psihoterapeut. Acum sunt specializată în psihoterapie experiențială, orientare al cărei scop este echilibrul emoțional, psihic, cognitiv și corporal. Îmi desfășor activitatea într-un cabinet individual de psihoterapie, colaborez cu cabinete de psihiatrie și fac voluntariat pentru grădinițe și școli. De asemenea, colaborez cu **Media 10 AfterSchool Chitila**, pentru a-i sprijini pe copii în procesul de autocunoaștere și dezvoltare personală precum și în optimizarea relației părinte-copil. Împreună cu alți colegi, am înființat Fundația *Prețuiește clipa*, care își va desfășura activitatea în special pentru comunitatea din Chitila și Ilfov."

Ce îi învățați pe copiii cu care lucrați la **Media 10 AfterSchool Chitila**?

G.N. "Îi învăț să-și comunice nevoile, dorințele, așteptările, trăirile și țelurile. Astfel, ei vor putea să se exprime mai ușor atunci când vor fi copleșiți de emoții și vor putea transmite părinților că au nevoie de ajutorul lor. Vor învăța să-și gestioneze sentimentele pentru ca, în viață, să știe cum să se descurce cu furia, cu agresivitatea sau cu tristețea pe care o vor resimți. Îi învăț să relaționeze cu cei din grupurile din care fac parte, să găsească soluții de rezolvare a situațiilor conflictuale și mai ales de prevenire a acestora. Odată la 4-5 întâlniri, îi invit pe părinți la **Media 10 AfterSchool Chitila** pentru a discuta cu aceștia modificările apărute în comportamentul copiilor, explicându-le în același timp că este necesar ca dumnealor să fie "coterapeuți" și să continue acasă ceea ce eu încep. Este important ca părinții să fie apropiați de copii, să afle cât mai multe despre activitățile celor mici, despre preferințele și prietenii lor, să le ofere explicații și alternative pentru ceea ce nu au voie să facă și să desfășoare activități comune cu cei mici. Copiii se dezvoltă cel mai mult prin jocuri, prin povești, prin jocuri de rol, prin desen, modelaj sau pictură, iar părinții care sunt atenți, de exemplu, la ce anume desenează copilul, ce culori folosește, ce personaje apar în picturile lui și care e relația dintre ele, vor afla foarte multe despre copiii lor."

Ce fel de proiecte veți dezvolta în cadrul Fundației *Prețuiește clipa*?

G.N. "Împreună cu colegii mei derulăm deja în București programe de prevenire a abuzurilor și a violenței,

cursuri de educație sexuală și pentru sănătate. Intenționăm să aducem aceste proiecte și în Chitila. Ele vor fi direcționate către copii, adolescenți, dar vom avea programe diversificate și pentru adulți sau părinți, training-uri de comunicare, orientare profesională, cursuri de consiliere și suport adresate femeilor însărcinate sau tinerelor mame pentru a preveni depresia post-natală, precum și cursuri de parenting. Desigur, suntem deschiși la colaborări sau sugestii pentru a veni cât mai mult în sprijinul comunității."

Care sunt cele mai frecvente probleme cu care se confruntă copiii?

G.N. "Cele mai multe probleme ale celor mici sunt cauzate de timpul redus petrecut alături de părinți. Lăsând la o parte afecțiuni precum deficitul de atenție, sindromul ADHD și altele, care cer o atenție deosebită și care se pot ameliora și chiar rezolva în terapii individuale sau de familie, problemele copiilor se manifestă prin anxietate și depresie. Acestea pot avea repercursiuni la fel de marcante ca la adulți, în special pentru că cei mici nu au resursele necesare pentru a gestiona singuri aceste stări. Ei devin triști, neliniștiți, speriați sau dezvoltă ticuri. Ceea ce numim *un copil cuminte*, fără preocupări specifice vârstei, poate fi adesea semnalul că este un copil care traversează un episod depresiv. În astfel de situații este important ca părintele să afle de ce copilul stă atât de liniștit sau de ce, din contră, face foarte multe năzdrăvăanii. În ambele cazuri este necesar ca părintele să nu ignore



aceste semne și să ceară ajutor specializat."

Ce recomandați părinților pentru a evita apariția acestor probleme?

G.N. "În primul rând, este nevoie de atenție. Părintele trebuie să fie în contact emoțional cu copilul, cu nevoile și așteptările lui, să-i evalueze corect potențialul pentru a nu cere prea mult de la cel mic, să îi ofere iubire necondiționată, acceptând că, în anumite momente, la acea vârstă, copilul a făcut atât cât a putut. Poate dacă va fi susținut și ascultat, copilul va avea rezultate mai bune, dar acest lucru nu trebuie să condiționeze iubirea pe care părintele i-o oferă. La fel de important este ca părinții să renunțe la comparațiile între copii, să le spună *"te iubesc"* cât mai des și să îi încurajeze să-și exprime emoțiile. Din păcate, s-a perpetuat la noi neîmpărtășirea sentimentelor, iar dacă părinții nu oferă un exemplu pozitiv copiilor în acest sens, aceștia se vor teme să exprime ceea ce simt pentru a nu-și supăra părinții. Putem face un exercițiu de conștientizare: Când i-ați îmbrățișat și le-ați spus copiilor dumneavoastră *"te iubesc"* ultima dată?"

Rezultate de mare valoare ale elevilor chitileni

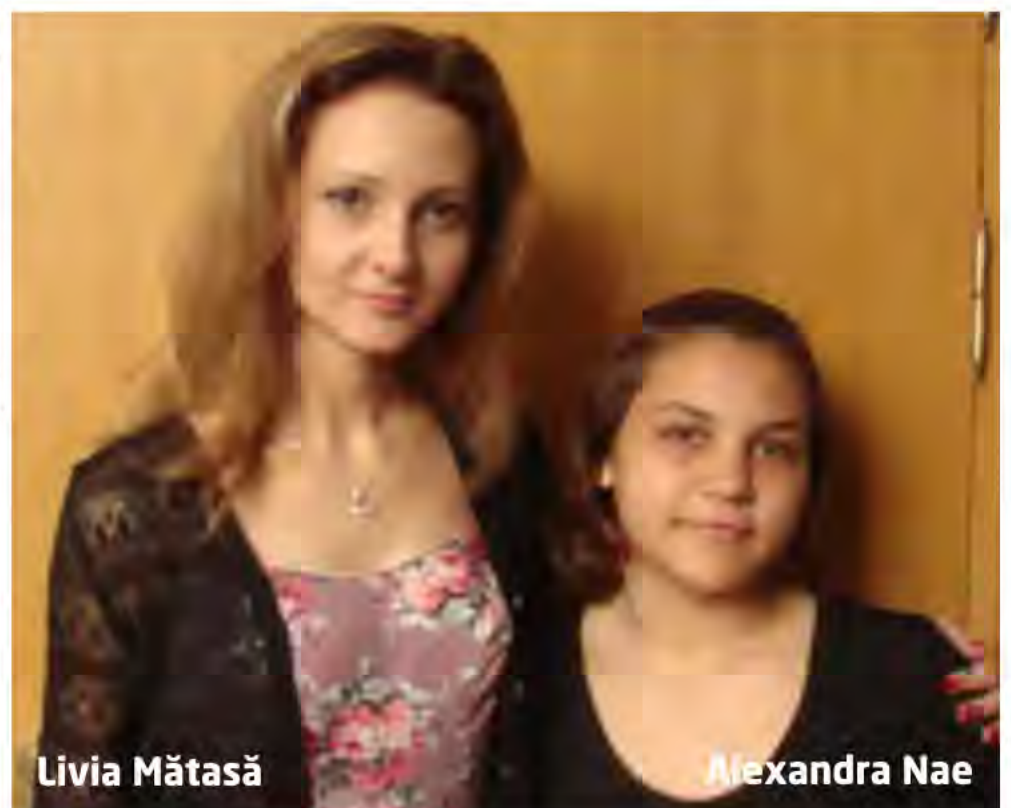
La etapele finale ale olimpiadelor și concursurilor școlare din acest an, două dintre elevele de la Școala cu clasele I-VIII nr.1 „Prof. Ion Vișoiu” din Chitila, care au reprezentat județul Ilfov, au obținut rezultate de excepție, pentru care merită toată considerația și felicitările noastre. Astfel, la Olimpiada națională de limba română și comunicare, desfășurată la Târgu-Jiu, unde școala noastră a avut doi reprezentanți, eleva **Alexandra Nae**, din clasa a VIII-a E, a reușit să câștige o

mențiune.

La Concursul național de lectură și interpretare a textului literar, ediția I, organizat la Iași, eleva **Bianca Floarea** (clasa a VI-a B) a obținut, de asemenea, o mențiune. Ambele fete au fost pregătite, cu multă pricepere, de tânăra profesoară **Livia Mătasă**.

Menționăm că, la faza națională a olimpiadelor școlare din acest an școlar, elevii chitileni au mai reprezentat județul nostru la matematică și la cultură civică

Ioan Gheorghisor



Livia Mătasă

Alexandra Nae

Pe 10 Iunie Chitila votează.

Primar

Emilian Oprea



Consiliul Local

Emilian Oprea



Consiliul Județean

Marian Petrache



Președinte Consiliul Județean

Marian Petrache



Primăria Chitila vă informează Adresele secțiilor de votare

**ÎN ATENȚIA locuitorilor de pe străzile arondate Secției de votare nr. 5:
Secția de votare nr. 5 și-a schimbat sediul de la Casa de Cultură la Școala "Ion Olteanu"**

SECȚIA DE VOTARE NR. 1 cu sediul la Grădinița cu Program Prolungit "Voinicel" Chitila din Șos. Banatului, Nr. 2.

Aici vor vota cetățenii domiciliați pe următoarele străzi: Șos. Banatului, nr. 2 + colonie + IADP, Bujorului, Nuferilor, Rozelor.

SECȚIA DE VOTARE NR. 2 cu sediul la Școala Nr.1 "Prof. Ion Vișoiu" Chitila din Șos. Banatului, Nr. 75.

Aici vor vota cetățenii domiciliați pe următoarele străzi: Aurel Vlaicu 27-121; 2 -64 (+ zona blocurilor F1-F4, C1-C2, CFR,A1-A 2 , B), Duzilor 31-127;30 -144 A, Aleea Garii, Str. Pacii (+ blocuri).

SECȚIA DE VOTARE NR. 3 cu sediul la Școala Nr.1 "Prof. Ion Vișoiu" Chitila din Șos. Banatului, Nr. 75.

Aici vor vota cetățenii domiciliați pe următoarele străzi: 1Mai, Șos. Banatului 1-107; 4-14, Sperantei, Crinului, Crisan, Dornei, Horia, Tudor Vladimirescu 49-135; 38-170, Victoriei 37B-137; 46-178.

SECȚIA DE VOTARE NR. 4 cu sediul la Casa de Cultură „Tudor Arghezi” din Șos. Banatului, Nr. 46-48.

Aici vor vota cetățenii domiciliați pe următoarele străzi:

Str. 8 Martie, A. Vlaicu 1-25, Șos. Banatului 16-68; 109-149, Bancii, Castanilor 1-92-4, Vrancei, Victoriei 1-37A; 2-44, T. Vladimirescu 1-47; 2-36, Magnoliei (+blocuri), Duzilor 1-29; 2 -28, Panslelor, Lalelelor (+ blocuri), Malinului (+ P 9), Trandafirilor, Liliacului, Lotusului, Gorunului, Vlasiei, Teilor, Paltinului, Stejarului, Lacului, Padurea Mogosoia, Aleea Artarilor, Salcamilor, Frasinului, Gheorghe Dona, Troitei, Vasile Bideac, Lac de Nuferi, Bradului.

SECȚIA DE VOTARE NR. 5 cu sediul la Școala "Ion Olteanu" Chitila din Str. Ion Olteanu, Nr. 2.

Aici vor vota cetățenii domiciliați pe următoarele străzi:

Șos. Banatului 70- capat; Șos. Banatului 151 – capat, Intr. Caminului, Campului, Dej, Intr. Dej, Drum Centura Chitila-Mogosoia, Garofitei, Ion Olteanu, Intr. Ion Olteanu, Intr. Preda, Islaz, Libertatii, Musetelului, Poienii, Recoltei, Salciei, Alunului, Afinului, Ciresului, Nucului, Marului, Ronda, Caisului, Visinului, Piersicului, Prunului, Gutului.

SECȚIA DE VOTARE NR. 6 cu sediul la Școala „Eleonora Iliescu” Chitila (Cartier) din Str. Scolii, Nr. 36.

Aici vor vota cetățenii domiciliați pe următoarele străzi:

A.I. Cuza, Intr. A.I. Cuza, Ana Ipatescu, A. Iancu, B. Delavrancea, Castanilor 11-39; 4-12, E. Grigorescu, G. Cosbuc, I. Creanga, M. Eminescu, Narciselor, N. Balcescu, Oxigenului, Rudeni (+blocuri), Scolii, V. Alecsandri, V. Pirvan, Brancoveanu, D. Cantemir.

SECȚIA DE VOTARE NR. 7 cu sediul la Școala Rudeni-Chitila din Satul Rudeni, Str. Panduri, Nr. 2.

Aici vor vota cetățenii domiciliați pe următoarele străzi:

Str. 1 Decembrie, Dacia, Fortului + blocuri, Panduri, Traian, Drum Centura Chitila-Rudeni, Decebal, Macului.